

www.piatafinanciara.ro

Nr. 11(216) / noiembrie 2013. Preț 15 lei

REVISTĂ LUNARĂ FINANCIAR - BANCARĂ

# pf

**PIATA  
FINANCIARĂ**

ediție  
aniversară  
10  
ani

## NICOLAE CINTEZA:

RESTRUCTURĂRILE  
ÎNTÂRZIATE  
PUN PRESIUNE  
PE PROFITABILITATE

## LUDWIK SOBOLEWSKI:

BVB POATE DEVENI  
UN TIGRU REGIONAL

## DRAGOS NEACȘU:

CAPITALUL UMAN  
POATE FACE DIN  
PROIECTUL ROMÂNIA  
O REUȘITĂ

INTERVIUL EDIȚIEI  
HORAȚIU BERDILĂ  
CEO ROMSYS  
**FIECARE CLIENT  
NOU CÂȘTIGAT  
ESTE O VICTORIE**



**FORUMUL MINIER ROMÂN, LA PRIMA EDIȚIE**

# Dezvoltarea durabilă nu este în contradicție cu mineritul

Valorificarea resurselor vs. consumarea lor, variantele de lucru pentru legea redevențelor, accesul la perimetrul de exploatare și taxele aferente acestuia, lungul drum de la licența de explorare la cea de exploatare și tehnologiile folosite în exploatarea resurselor, predictibilitate, fiscalitate și risc investițional – sunt doar câteva dintre subiectele dezbătute în cadrul primei ediții a Forumului Minier Român organizat de Finmedia în parteneriat cu Agenția Națională de Resurse Minerale și cu Asociația Profesională Munții Apuseni, la sfârșitul lunii octombrie.

Forumul Minier Român a pus față în față decidenți din partea statului, specialiști din piață, dar și mari companii care au curajul să investească și cred în potențialul României, fiind organizat pe două sesiuni de discuții, completate de o masă rotundă.

Discuțiile au fost deschise de Maricel Popa, secretar de stat în Departamentul pentru Energie al Ministerului Economiei și de Sorin Găman, directorul general al Direcției Generale Resurse Minerale din Ministerul Economiei, în primul panel fiind abordate teme legate de noua lege a redevențelor, dezvoltarea industriei miniere ca motor de creștere economică, taxele colaterale aplicate în industria mineritului și strategia industriei miniere.

Participanții s-au bucurat de expertiza în domeniu a directorului general al ANRM Grigore Pop, a prof. dr. Matei Lucian, a lui Cristian Ducu, reprezentantul Asociației Producătorilor și Furnizorilor de Cărbune din România și a secretarului general al Patronatului Producătorilor de Agregate din România, dr. geol. Laurențiu Bogatu.

Prof. dr. Gheorghe Popescu de la Facultatea de Geologie București, Adrian Volintiru, președintele Autorității pentru Administrarea Activelor Statului, prof. dr. Dumitru Fodor de la Asociația Profesională Munții Apuseni, Cecilia Szentesy, director tehnic Roșia Montană Gold Corporation, Karim Kheirat Fabrice, director risk consulting KPMG, Tiberiu Duma, director dezvoltare Formin, ing. Dan Velichi, Alexandru Nicolici, președintele Asociației Profesionale Munții



Apuseni și reprezentat al Samax România, dr. ing. Marius Zlăgnea și dr. ing. Sorin Mihai, șefii laboratoarelor de Tehnici și Tehnologii de Procesare, respectiv Tehnologii Miniere din cadrul INCDMRR au discutat, în panelul al doilea, despre oportunitățile din industria mineritului, cele mai noi tehnologii folosite pentru exploatarea minereurilor metalifere sau nemetalifere și pentru depunerea stérilelor miniere de procesare sau modul în care asociațiile profesionale au susținut, de-a lungul timpului, dezvoltarea domeniului.

Dezbaterile au continuat la masa rotundă, alături de: Alexandru Pătruți, fost președinte ANRM, consilier Romaqua Group Borsec, Dorin Dordea, geolog-șef Prospectiuni, Pompiliu Crai, director adjunct la Conversmin, fost director general al Companiei Minvest Deva, prof. dr. Florian Zamfirescu, șeful catedrei de Geologie a Universității Bucureștene, președintele Patronatului apelor minerale (APEMIN), Liviu Nicolaie, expert superior ANRM, Aurel Gheorghe, consultant geolog Formin, Marius Cristescu, președintele grupului Bega.

Dincolo de inventarierea taxelor din domeniu și compararea sistemelor de redevențe, Forumul Minier Român a atras atenția asupra necesității renașterii mineritului, așa cum a subliniat Sorin Encuțescu, consilier al primului ministru, în concluziile prezentate la închiderea conferinței. Trebuie făcute demersurile ca acest domeniu să renască și să contribuie la reindustrializarea României. Totodată, este nevoie de o legislație stabilă și predictibilă și de elaborarea unei strategii miniere care să fie destinată atragerii de investitori, pentru că nu este suficient să fim mândri că avem resurse impresionante în România, trebuie ca aceste resurse să fie extrase.

Forumul Minier Român se vrea o platformă de dezbateri unde profesioniștii din domeniul resurselor minerale să identifice problemele din domeniu, dar să ofere și soluții. Nu vrem să alcătuim o listă cu cereri pe care să o înmănăm decidenților, ci pachete de soluții la problemele din domeniu, astfel ca autoritățile să ia deciziile care să facă din industria minieră un motor al creșterii economice.

Finmedia mulțumește participanților și dă întâlnire tuturor celor interesați de domeniul resurselor minerale la cea de-a doua ediție a Forumului Minier Român, ce va fi organizată în luna aprilie a anului viitor.



**SORIN ENCUȚESCU,**  
consilier al primului ministru

*Este nevoie de o renaștere a mineritului*

„Mai mult ca oricând trebuie făcute demersurile ca acest domeniu să renască și să contribuie la reindustrializarea României. Cred

că ar fi util să realizăm grupe de lucru pe teme dezbătute în cadrul Forumului Minier Român: minerit neferos, ape minerale, licențe, cercetare geologică etc. S-ar putea crea o structură națională, un Comitet Național al Mineritului, în subordinea primului ministru, care să deseneze un roadmap pe 20-30 de ani. Primul domeniu în care trebuie acționat este domeniul legislativ. În ceea ce privește predictibilitatea, strategia minieră trebuie să fie una destinată atragerii de investitori. Statul nu va avea bani să investească în minerit, astfel că este nevoie să atragem investitori. Cei care vin să investească în România vor o arhivă digitalizată. De asemenea, suntem printre puținele țări care păstrează la confidențial informațiile despre resurse. Mineritul generează prosperitate și rezolvă multe probleme sociale. Să nu uităm că este un domeniu cu un factor de multiplicare foarte mare, atât din punct de vedere al locurilor de muncă, cât și al investițiilor.”



**MARICEL POPA, secretar de stat în**  
Departamentul pentru Energie

*Investiții de 60 milioane euro în minele din Valea Jiului*

Complexul Energetic Hunedoara va investi 60 de milioane de euro pentru dezvoltarea minelor viabile din Valea Jiului, astfel încât în cel mult doi ani să devină profitabil, a declarat secretarul de stat în Departamentul pentru Energie. „Trebuie să investim ca huila să stea în piață, ca în 2-3 ani să nu mai fie pe pierdere. Bani vor proveni din bugetul Complexului Hunedoara, dar și de la Guvern”. Popa a adăugat că firma exportă în Ucraina, Bulgaria, Serbia și Ungaria circa 300 Mwh. Potrivit acestuia, România are

resurse de lignit care vor fi suficiente încă cel puțin 50 de ani, la producția actuală, iar la exploatarea lignitului se folosește o tehnologie modernă, în acest moment lucrând în acest domeniu circa 12.000 de angajați. „Complexul Energetic Oltenia activează pe piața liberă. În acest moment, exportă 300 de MWh către Bulgaria, Ungaria, Serbia, Ucraina și Republica Moldova”. Popa a adăugat că, în prezent, pe masa Executivului se află un proiect de hotărâre de Guvern privind deschiderea unei noi mine de uraniu în România și și-a exprimat speranța ca această hotărâre să fie aprobată până la finele anului.



**SORIN GĂMAN, director general adjunct al**  
Direcției Generale Resurse Minerale din  
Ministerul Economiei

*Ecologizarea, inclusă în procesul minier*

„Trebuie să subliniem că dezvoltarea durabilă nu este în contradicție cu mineritul. Dezvoltarea durabilă înseamnă și că activitatea minieră poate contribui la dezvoltarea țării atât prin volumul de resurse care se valorifică, cât și prin modul în care influențează comunitățile”, a spus Găman. Reprezentantul Ministerului Economiei a arătat că mineritul acționează asupra mediului, dar atâta timp cât un proiect își propune ca după încetarea activității și extragerea rezervei să ecologizeze zona și să lase o comunitate dezvoltată din toate punctele de vedere, lucrurile sunt în ordine.

Forumul Minier Român s-ar putea organiza o dată sau de două ori pe an, dar între aceste date e bine să ne mai întâlnim pentru discuții punctuale. Un for de discuții ar trebui să se

bazeze pe lucruri punctuale, nu pe descrieri de proiecte sau prezentarea unor soluții pe care le-au găsit investitorii, ci tocmai pe rezolvarea unor probleme acute. Trebuie să găsim soluții pentru ceea ce știm cu toții că nu este în regulă în sistemul minier. Sunt probleme mari, care necesită o abordare pe teme – strategie, dezvoltare durabilă, legislație.

Există pe site-ul Ministerului Economiei o strategie pentru minierit – elaborată în urmă cu un an și jumătate, împreună cu institutele de cercetare, cu universitățile, inclusiv Universitatea Petroșani și Universitatea București, cu patronatele și sindicatele – care are o formă pe model european și cuprinde de la procesul propriu-zis de exploatare, până la cercetare și învățământ. Această strategie este perfectibilă, suntem în faza în care încercăm să atragem decidenții politici să o vadă și să-și arate un punct de vedere privind strategia pe viitor în acest domeniu.”

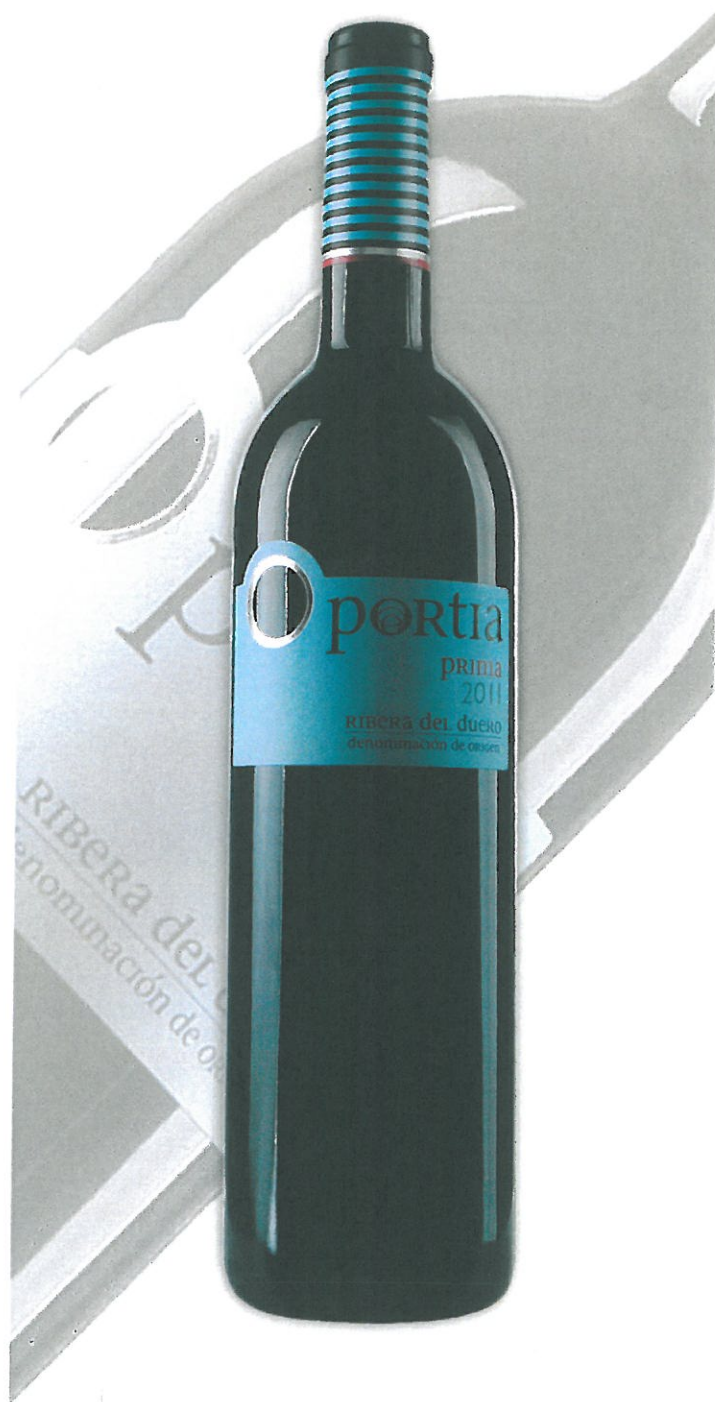


**Dr. geol. LAURENȚIU BOGATU, secretar general al Asociației Profesionale a Producătorilor de Agregate din România (APPA)**  
*Royal vs. OEPC*

În ceea ce privește redevențele, reprezentantul APPA a prezentat cele două concepte privind concesionarea resurselor minerale naturale: tipul Royal, aplicat în Marea Britanie, Canada, Austria, Noua Zeelandă și de tip OEPC, aplicat în Arabia Saudită, Kuwait, Emiratele Arabe Unite, Bahrein, Venezuela, Nigeria, Libia etc. Dacă în cazul celor de tip Royal se plătește utilizarea capacității de producție în procente (3%-35%) din cifra de afaceri, din profit sau din prețul de vânzare a produsului, în cazul celor de tip OEPC se plătește din producție.

„În România, pentru suprafața perimetrului de exploatare se plătesc patru taxe (nicăieri în lume nu se mai plătesc atâtea!). Soluția în acest caz ar fi abrogarea actelor normative cu prevederile de aplicare pentru taxa de autorizare la primării și taxa pe metru pătrat în albiile minore.

O altă problemă este accesul la perimetrul de exploatare. Primăriile impun abuziv și ilegal contracte de concesiune a suprafeței de teren pentru care nu sunt proprietari. Pentru ca operatorii economici care dețin licențe/permise de exploatare a resurselor minerale, bunuri ale statului, să efectueze activitatea de exploatare în condițiile obținerii



**CELE MAI MEDALIAȚE  
VINURI**

[www.smartdrinks.ro](http://www.smartdrinks.ro)

acceptului proprietarilor de teren mai sus menționat, sunt nevoiți să ducă negocieri cu aceștia, iar de multe ori, din cauza prețului foarte ridicat (5-10 lei/mp), acțiunea eșuează și activitatea de exploatare nu mai poate avea loc, deci nici reducerea veniturilor la bugetul de stat. Soluția – Legea minelor nr. 85/2003 cu modificările și completările ulterioare trebuie completată cu prevederea: exproprierea pentru utilitate publică a suprafețelor de teren unde urmează să se desfășoare activitate de exploatare a resurselor minerale naturale bunuri ale statului.”



**GRIGORE POP, director general ANRM**

### *Facilitarea aprobării licențelor de exploatare*

„Lucrul cel mai important este că prima ediție a Forumului Minier Român a avut loc pentru că nu a existat în România, în ultimii ani, un eveniment care să adune specialiștii din domeniu. S-au făcut remarcate, în cadrul Forumului, prezențe din instituții implicate în activitatea de resurse minerale a statului (Ministerul Economiei, Departamentul pentru Energie, ANRM), de la sindicate (Confederația Meridian), din asociații patronale (Asociația Producătorilor Privati de Cărbune, Asociația Profesională a Producătorilor de Agregate din România, Asociația Profesională Munții Apuseni), ca și reprezentanți ai unor companii private cu tradiție în exploatarea resurselor minerale, reprezentanți ai mediului academic și, bineînțeles, presa. Putem considera că Forumul Minier Român a fost o reușită cu atât mai mult cu cât cuvântul de închidere a fost prezentat de Sorin Encuțescu, consilierul primului ministru, care a

salutat inițiativa organizării evenimentului și și-a manifestat susținerea și acordul guvernamental pentru organizarea Forumului cu periodicitate. Am dori ca următoarea ediție a Forumului Minier Român să fie internațională, să avem invitați din rândul operatorilor minieri și ai instituțiilor publice din străinătate. Vrem să invităm reprezentanți ai investitorilor străini care gestionează activități extractive în România și, pe cât posibil, și beneficiari ai producției miniere și chiar producători de utilaje miniere. Vrem ca încetul cu încetul, Forumul Minier Român să acopere în cât mai mare măsură activitatea extractivă și activitățile conexe ale acesteia.”



**CECILIA SZENTESY, director tehnic Roșia Montană Gold Corporation (RMGC)**

### *Cele mai bune tehnologii, la nivel european, pentru Roșia Montană*

Cecilia Szentesy, director tehnic Roșia Montană Gold Corporation (RMGC), a arătat că proiectul Roșia Montană folosește cele mai bune tehnologii la nivel european. „La nivel european există o cooperare constantă pentru a aplica cele mai bune tehnologii în domeniul extracției mineralelor”, a spus reprezentanta RMGC, dând exemplul de mine care folosesc o tehnologie similară cu cea propusă la Roșia Montană – procesarea minereurilor cu ajutorul cianurii. „Cele mai multe dintre exploatare se află în nordul Europei, în Suedia și în Finlanda, care în momentul de față sunt țări lider în producția de aur. Sunt o multitudine de astfel de proiecte și în Slovacia, Bulgaria, Portugalia și Spania. Este clar o tendință de creștere a numărului acestor

exploatare. Și există și în România interes în ceea ce privește dezvoltarea unor proiecte miniere”.

În România, în zona patruleterului aurifer, o zonă auriferă istorică de aproximativ 900 km pătrați, care a fost principalul furnizor de aur al Europei în secolele XVII-XX, sunt mai multe licențe de exploatare: Roșia Montană pentru aur și argint, Roșia Poieni pentru cupru porfiric, licența de exploatare de la Certej și licența de explorare Rovina, care se află în proces de convertire spre exploatare.

La nivel european există o legislație foarte bine pusă la punct în ceea ce privește tehnologiile care sunt disponibile și modul în care acestea sunt aplicate. Cerințele UE privind managementul cianurii fac referire la: strategii operaționale de minimizare a necesarului de cianură, sisteme automate de control al cianurii, distrugerea cianurilor libere înainte de descărcarea în iaz, dimensionarea capacității instalației de distrugere a cianurilor la un nivel dublu decât cel necesar, instalarea unui sistem de back-up pentru adiția de var, instalarea de generatoare de rezervă, reducerea consumului de reactivi și monitorizarea apelor subterane în jurul iazului de decantare și al haldelor de steril.

În acest moment apele acide, purtătoare de metale grele, curg liber în Arieș, netratate, poluând râul pe o distanță de aproximativ 40 de km. „Managementul acestei ape – circa 20 de milioane de litri de apă puternic poluată și acidă care se scurg zilnic în Arieș – presupune colectarea printr-un iaz de captare. În procesul de exploatare, apa va fi folosită în fluxul tehnologic, pentru că nu avem nevoie de apă curată. Debitul salubru care este necesar pentru a fi menținută viața pe pârâul Roșia va fi asigurat de apa care va fi tratată și va corespunde normelor de calitate a apelor de suprafață din România”, a spus reprezentanta RMGC.

Cecilia Szentesy a arătat că RMGC are deja o stație pilot de epurare instalată la gura galeriei 714 și toate testele făcute au arătat că tehnologia de curățare a apei funcționează foarte bine, iar rezultatul este o apă care este folosită în cadrul birourilor.

În ceea ce privește iazul de decantare a sterilelor, Cecilia Szentesy a spus că Valea Cornei, zona unde va fi amplasat iazul, are un strat natural de argilă care asigură impermeabilizarea. „Iazul de decantare a sterilelor va fi impermeabil și în tot bazinul văii Corna avem instalate o serie de drenuri care se

regăsesc atât sub căptușeala de argilă, cât și deasupra, pentru ca infiltrațiile să nu se producă”, a explicat reprezentanta RMGC.

Cecilia Szentesy a mai arătat că siguranța barajului de la Roșia Montană a fost expertizată atât de instituții românești – Comisia Națională pentru Siguranța Barajelor și Lucrărilor Hidrotehnice, care a emis acordul de funcționare pentru baraj, cât și de instituții străine – Institutul Norvegian de Geotehnică, care a concluzionat faptul că acest baraj este de circa 100 de ori mai sigur decât oricare alt baraj, motivul acestei siguranțe sporite fiind faptul că are o capacitate suplimentară de stocare foarte mare și poate rezista la un cutremur de 8 grade pe scara Richter.



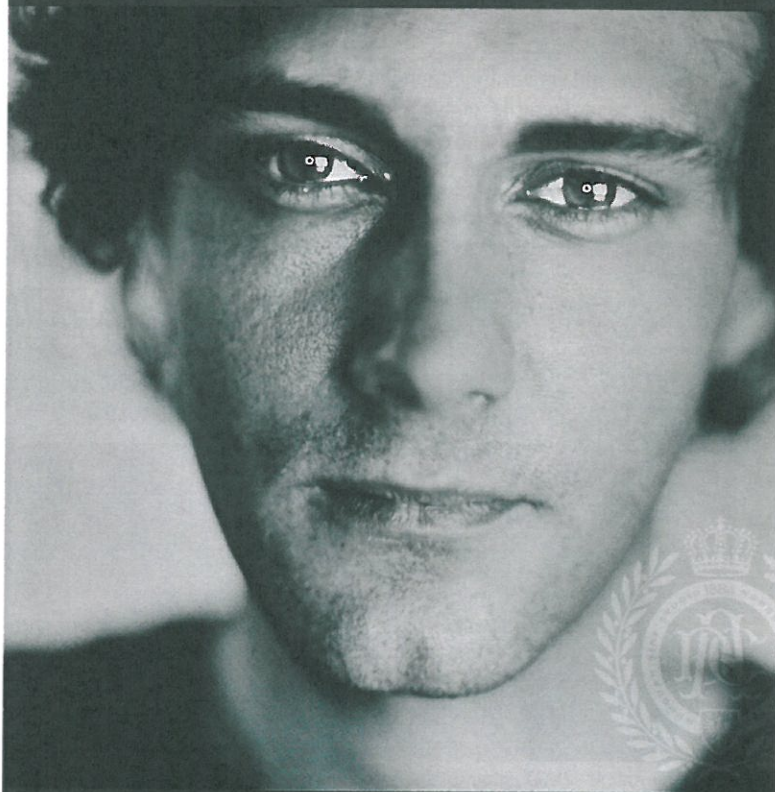
**ALEXANDRU NICOLICI, președinte Asociația Profesională Munții Apuseni și reprezentat Samax România**

*Câteodată, indecizia este mai rea decât o decizie greșită*

„În minerit este nevoie de implicarea a cinci părți: geologul, minerul, preparatorul, ecologul – care să păstreze echilibrul între ce se valorifică și până unde se poate merge cu exploatarea – și economistul. Ar trebui adăugat și politicianul, pentru că politicul ia decizia”, a spus Nicolici. Acesta a amintit că ultimul Forum Minier a fost organizat în 1972, „când ministru era Virgil Trofin”. Alexandru Nicolici a subliniat importanța resursei umane și a propus organizarea Forumului Minier Român ca platformă de discuție pentru a sintetiza problemele din minerit, „măcar la 6 luni”.

Asociația Profesională Munții Apuseni, pentru că în Munții Apuseni și în jurul lor sunt aproape toate resursele care se pot găsi în România, a apărut ca un catalizator în elaborarea strategiei miniere. „Decidentul stat a fost pus într-o situație de ceață, luând alte criterii decât cele profesionale în deciziile pentru stabilirea strategiei, lucru care a dus în 23 de ani într-o direcție nu greșită, dar neconstructivă. Uitați-vă unde am ajuns cu mineritul și nu numai din motive economice... Câteodată, indecizia este mai rea decât o decizie greșită”, a arătat Nicolici. El a subliniat că Asociația Profesională Munții Apuseni își dorește să aibă o activitate constructivă. „Faptul că ANRM a apelat la asociația noastră profesională înseamnă că și la nivel de decizie a instituțiilor de stat începem să fim vizibili. ANRM

# MINIMA MORALIA



„DE CELE MAI MULTE ORI,  
CERUL CEL MAI ÎNTUNECAT  
ASCUNDE STELELE CELE MAI  
STRĂLUCITOARE.”

—RICHARD EVANS *despre SPERANȚĂ*

ONoare, RECUNOȘTINȚĂ, DĂRUIRE,  
SPERANȚĂ, SINCERITATE și RESPECT  
*O nouă gamă de cupaje baricate  
de la Domeniul Coroanei Segarcea.*



DOMENIUL COROANEI  
SEGARCEA

a fost catalizatorul organizării Forumului Minier Român și când lucrurile converg din două direcții, dinspre asociațiile profesionale și din direcția instituțiilor de stat, reușita este sigură”, a spus Nicolici.



**Prof. Dr. FLORIAN ZAMFIRESCU, șeful catedrei de Geologie a Universității Bucureștene, președintele Patronatului apelor minerale, APEMIN**

*România este pe locul 5 în Europa la apă minerală naturală îmbuteliată*

„Toată lumea știe că România este o forță în acest domeniu. O forță care nu se vede din cauza regulilor pe care singură și le-a impus. România are un mare avantaj în plus față de alte țări – marea majoritate a firmelor care contează sunt firme cu capital românesc. Investițiile făcute în acest domeniu în regim de capital privat autohton sunt de peste 1 miliard de euro, dar pentru 80% din apa îmbuteliată în România licențele se află la Societatea Națională a Apelor Minerale (SNAM). 80% dintre cei care îmbuteliază au contracte de preluare a apei de la SNAM și plătesc 7 euro pe mia de metri cubi – 4 euro legiferată de stat, 3 euro ca să existe SNAM. Așa am ajuns la o sumă greu de înțeles vizavi de prețurile care există în restul Europei. Din acest motiv, România nu este competitivă din punct de vedere al exportului de apă minerală, deși are foarte multă. Pentru circa 1 milion de euro pe care statul român îl ia prin

această taxă, se pierd câștiguri mult mai mari. Dacă ar crea condiții ca prețul apei minerale să fie competitiv în Europa, câștigurile ar fi mai mari. Și aceste reguli sunt făcute de noi. Am ajuns să importăm, fără taxe, ape minerale din Bulgaria. Pentru apa de masă pe care o îmbuteliază, firmele nu plătesc nimic statului român. Constat că în noua Lege a minelor nu se schimbă nimic, deși noi am făcut propuneri de două ori. Ne costă prea mult să continuăm tot așa! În domeniul minier, multe lucruri trebuie schimbate esențial.”



**AUREL GHEORGHE, consultant geolog Formin**

*Partea premergătoare exploatareii – cercetarea geologică*

„Cercetarea geologică, de la început până la concretizarea într-o licență de exploatare, se lovește de niște piedici care derivă dintr-un număr de 4 legi: Legea Mediului, Legea Minelor, Legea Apelor, Legea Administrației Publice Locale și chiar Codul Fiscal. Fiecare dintre aceste legi a fost amendată de-a lungul timpului de nenumărate ori, aflându-ne astăzi într-o situație în care nu mai înțelege nimeni nimic. Activitatea de cercetare geologică, ca și cea de exploatare, necesită o sumedenie de aprobări, acorduri, avize și autorizații. Supunem atenției acestui Forum al Mineritului și autorităților din domeniu o armonizare la nivelul procedurilor de obținere a acestor acorduri/avize/autorizații din partea

autorităților, fie ele centrale sau județene/locale.”



**MARIUS CRISTESCU, președintele grupului Bega**

*Pentru investitori, predictibilitatea este foarte importantă*

„De când facem noi investiții în minerit s-au schimbat nenumărate guverne, zeci de miniștri și fiecare are strategia lui! Trebuie făcută o strategie minieră națională și pe ea să mergem 20-30 de ani. Dacă nu facem acest lucru, de fiecare dată când se schimbă miniștrii sau secretarii de stat se schimbă și strategia și noi rămânem în aer cu investițiile făcute. Am fost în situația de a face investiții de milioane de euro care au rămas suspendate pentru că s-a schimbat guvernul și au apărut alte priorități. Prioritatea trebuie să fie elaborarea unei strategii miniere naționale, care să fie valabilă măcar 10 ani. O discutăm un an, dar când intră în vigoare știm că nu se schimbă 10 ani, indiferent de cine vine la guvernare. O altă problemă este durata obținerii licențelor – din experiența noastră poate să dureze 14 ani, la alți colegi chiar 20 de ani... Și sunt licențe de dinainte de 1989 care încă nu au trecut la exploatare. Ar trebui să existe un termen clar, din momentul depunerii documentației, în care să poți afla în ce perioadă îți obții licența.”

Georgeta Clinca/Oana Voinea